

*Виктор
Полторацкий*

ГНЕЗДО ХРУСТАЛЬНОГО ГУСЯ

*Издательство
„Детская
литература“*





*Виктор
Полторацкий*

ГНЕЗДО
ХРУСТАЛЬНОГО
ГУСЯ



*Москва
Издательство
„Детская литература“
1972*

***Оформление
Ю. Лышно***

***Цветные и черные фотографии
Г. Липснерова***

Будто свет зарницы дальней
Над июньской синей ранью
Дивный город Гусь-Хрустальный
Мне сверкнул алмазной гранью.

Городок в Мещерском лесу

Недалеко от Москвы, между древними городами Владимиром и Рязанью, широко раскинулся лесной край. Называется он Мещерой.

Словно морской прибой, шумят здесь боровые высокие сосны, сумеречно темнеют чащи дремучего ельника, а яркая зелень березовых рощ насквозь пронизана солнцем. Лесные поляны будто осыпаны желто-фиолетовыми цветами ивана-да-марьи, пунцовыми звездочками гвоздики и золотыми шапками зверобоя.

За кромкой осинника и черной ольхи таятся зыбкие торфяные болота, заросшие багульником, голубикой и мхом, а над болотами кое-где поднимаются сухие песчаные острова.

Вот в этих-то диких местах среди лесов да болот и поднялся небольшой городок со сказочным названием Гусь-Хрустальный. Там живут знаменитые стекловары, стеклодувы и мастера алмазной шлифовки.

Я хорошо знаю этот рабочий городок. В нем прошло мое детство, отзвенела моя комсомольская юность.

Гусь-Хрустальному уже более двухсот лет. Основателем его был предприимчивый орловский купец Аким Мальцев. Прежде этот купец владел стекольным заводом под Москвой, в Можайском уезде. Но в 1754 году по распоряжению Мануфактур-коллегии можайский завод приказано было закрыть. Мануфактур-коллегия опасалась, как бы завод-

чики не извели на топливо все леса Подмосковья. Мальцеву пришлось искать для завода новое место. Вот он и поехал в Мещеру. Леса там было сколько угодно, имелись пески, необходимые для производства стекла, а сторона считалась глухой, полудикой, что позволяло заводчику действовать, как ему заблагорассудится.

Место для завода Мальцев облюбовал у истоков лесной реки, по берегам которой во множестве гнездились дикие гуси. Оттого и сама река называлась Гусь.

Течет она по Мещерскому краю и недалеко от городка Касимова впадает в Оку. При впадении ее в Оку в те времена еще существовал железоделательный завод помещиков Баташовых. Назывался он Гусь-Железный. В отличие от него мальцевский завод стали называть Гусь-Хрустальный.

Мастеров на свой новый завод Мальцев привез из-под Можайска. Вероятно, поэтому в Гусь-Хрустальном до сих пор сохранился своеобразный говор, совершенно отличный от напевного, окающего говора, характерного для коренных жителей Владимирской области. Звук «о» в Гусе часто заменяют звуком «а» и говорят: «пашел», «пасуда», «акно», «харавод», «палаводье»...

Завод в Мещере Мальцев решил строить больше того, что был у него под Можайском, поэтому и рабочих требовалось больше. Хозяин покупал и выменивал их где придется. Однажды, разбираясь в архивных материалах, я обнаружил копию старой «ревизской сказки», то есть описи мальцевских крепостных с указанием, кто они и откуда достались заводчику. В списке упоминались «купленный в Орле на ярманке человек калмыцкой нации», записанный Иваном Калмыком; «беглая из Торжка вдова Наталья Филиппова с сыном Алешкой»; мастер Зубан, «приобретенный у помещика Симонова в обмен на девку и борзую собаку». В ревизской сказке числилось также много Гусевых и Гуськовых, с припиской — «мещеряки». Эти, по всей вероятности, были коренными обитателями здешнего, Мещерского края. При заведении жили также поляки и чехи, мастера, искусные в стекловарении и работавшие здесь по контракту с заводчиком.

Вскоре вокруг мальцевского Гуся стали возникать и другие заводы, так что к началу девятнадцатого столетия юг нынешней Владимирской области уже получил известность как Мальцевский стекольный район. По количеству и качеству выпускаемой здесь хрустальной посуды он занимал в России первое место. Хрустальный товар отсюда возили в Петербург и Москву, а также на ярмарки в Нижний Новгород.

Мальцев стал «поставщиком двора его императорского величества». За это предприимчивому купцу было «высочайше пожаловано» дворянское звание. Наследники Акима стали важными господами и жили уже в Петербурге.

А в глуши Мещерских лесов, в заводском поселке, с утра до позднего вечера не умолкал пронзительный звон, словно какой-то разбуше-



Так выглядела хрустальная фабрика Мальцева в начале XIX века
С рисунка неизвестного крепостного художника.

вавшийся гуляка швырял и бил стеклянную посуду, вдребезги давил ее железными каблуками. Но местные жители, прислушиваясь к этому звуку, говорили:

— Слава богу, гута работает...

Гутой называлось помещение, где расположены печи, в которых плавят, или, точнее сказать, варят стекло. Это был огромный деревянный сарай, дочерна закопченный, всегда заполненный смрадом и дымом. У печей, дышащих раскаленным стеклом, работали полуголые, обожженные мастера.

Если случалось постороннему человеку из любопытства заглянуть в гуту, он приходил в ужас, крестился и говорил:

— Да ведь это ад, геенна огненная! И как только люди-то здесь работают?..

— Не мешай, работаем,— угрюмо отвечали ему стеклодувы.

Работает гута

Главное вещество, из которого варят стекло, называется кремнезем, то есть, попросту говоря, это обыкновенный чистый песок. Но кремнезем плавится только при очень высокой температуре. Не менее 1700 градусов. В простых плавильных печах получить такую температуру почти невозможно. Поэтому к песку добавляют соду. Эта смесь плавится при более низкой температуре. Тут достаточно уже 1400 градусов.

Только вот какая беда: стекло, сваренное из смеси песка и соды, может раствориться в воде. Чтобы придать ему стойкость, к смеси песка и соды необходимо добавить извести или мела. Вот тогда получается стекло, из которого делают посуду и все что угодно.

Но это — обыкновенное стекло. А то еще есть хрусталь. Чтобы получить его, берут особо чистый песок или молотый кварц, а кроме соды и извести, добавляют еще и свинцовую окись, которая придает стеклу прозрачность и твердость.

Чистый хрусталь необыкновенно певуч. Стоит только подуть на тонкий хрустальный бокал, и он тихонько зазвенит мелодичным «малиновым» звоном.

Варить хрусталь — нелегкое дело. Составление смеси требует исключительной точности. Надо уметь выбрать песок, знать, сколько добавить соды, извести и свинцовой окиси. Но и этого еще мало. Стекловар обязан знать режим печи, чтобы сплав получился чистым и в меру вязким, чтобы в стекле не было «мошек», то есть мелких пузырьков воздуха, чтобы не перестоялось оно, а дошло до такой степени готовности, которая была бы «как раз в аккурат».

Вот уже кажется, что и по цвету и по вязкости стекло совершенно готово и что пора начинать работать из него разные вещи, но старый, опытный стекловар, нахмурившись, говорит: «Еще чуть-чуть».

Тайна этого «чуть-чуть» была доступна только кудеснику-мастеру.

Еще сложнее получение разноцветного хрусталя. Тут, кроме свинцовой окиси, требовались другие примеси и опять-таки то же почти таинственное «чуть-чуть», только еще более тонкое, осторожное. Примесь золота, например, дает рубиновую окраску. Такое стекло и назы-

вается золотым рубином. Кобальт окрашивает стекло в густой синий цвет. Уран — в нежно-зеленый. Медь — в изумрудный. В качестве красителей употребляются также марганец, железо и другие элементы.

Мастера-стекловары — а их было три-четыре на весь завод — ревниво скрывали друг от друга секреты своего ремесла, пробные плавки делали дома, в маленьких огнеупорных горшочках. В поселке все были уверены, что стекловары — колдуны, что им ведомо какое-то тайное «петушиное слово».

Однако расплавленное стекло — это еще только материал для изделий. Нужно большое искусство, чтобы превратить его в готовые вещи. И в первую очередь искусство мастеров-стеклодувов.

Выдувание стеклянных изделий в общих чертах похоже на выдувание мыльного пузыря. Подобно тому как ребенок, набрав на кончик соломинки мыльную пену, выдувает из нее для забавы прозрачный, сияющий шар, мастер-стеклодув, набрав на кончик длинной железной трубки шарик расплавленного стекла, выдувает из него пузырь, именуемый в производстве «баночкой», а потом придает этой «баночке» нужную форму. Так делалось все: графины, стаканы, вазы, блюда, рюмки и множество прочих изделий.

Но как же далек этот труд от детской забавы! Как мучительно опалет лицо мастера своим жаром стекловаренная печь. Как трудно «нянчить» на кончике трубки тяжелую, иногда пудовую «каплю»!

Многих моих сверстников, еще мальчиками поступивших работать в гуту, выносили оттуда замертво и отливали водой, чтобы «очухались». Глядя на это, старые мастера говорили:

— Не привык еще, со временем втянется.

Теперь-то хрустальные заводы выглядят по-другому. Тяжелый ручной труд стеклодувов заменяется механическим. Стаканы, блюда, сахарницы, солонки и многие другие вещи делаются уже при помощи специальных машин. Но дорогую хрустальную посуду производят еще прежним, старинным способом, и у каждого стеклодува есть свои навыки и приемы. Одни любят работать лишь «крупнину», то есть большие, тяжелые вещи; другие специализируются на мелочах. Не каждый выдувальщик способен, например, делать посуду «нацветом», из двухслойного стекла. Для этого нужна особая ловкость. Сначала берется на трубку обыкновенный хрусталь. Из него выдувают прозрачную «баночку». Одновременно помощник мастера делает баллон из цветного стекла. Это — оболочка будущей вещи. У цветного баллона срезается верх и в получившийся футлярчик вставляется еще не остывшая прозрачная «баночка». Два слоя стекла мгновенно сплавляются вместе. Уже после этого заготовке придается нужная форма.

Но это легко сказать, а на деле все происходит гораздо сложнее. Ведь если мастер в чем-нибудь запоздает, пусть даже на самую малую долю секунды, заготовка будет безнадежно испорчена. Однако у опытного мастера получается все, как следует быть. И когда, получив за-



Стеклодув — мастер по «крупнине».

готовку изделия, алмазчики начнут наводить узоры, верхний слой стекла в нужных местах будет срезан, там засверкает чистый хрусталь, прозрачный, как горный воздух.

Не менее сложно производство посуды с «венeziанской нитью» — когда в прозрачной стенке стекла отчетливо видны разноцветные жилки. Чтобы сделать такую вещь, мастер сначала вытягивает цветные стеклянные ниточки. Разломив их на куски нужного размера, он осторожно вставляет эти ниточки в форму. Потом, выдув прозрачную «баночку» и не дав ей застыть, опускает в форму. Там прозрачное стекло накрепко сплавляется с цветными нитями.

Мастеров, умеющих это делать, не так-то уж много. Три-четыре человека на весь завод. Но случается, что вдруг объявится мастер, которому доступны не только эти особые навыки. Он может работать не только «венецианскую нить» или хрусталь с «нацветом», но все, буквально все, что можно сотворить при помощи стеклодувной трубки. Про такого говорят, что он «круглый мастер».

Я хорошо знал «круглого мастера» Виктора Александровича Сысоева. У него, как и у всех рабочих гуты, темное, опаленное жаром лицо, крепкие руки. Дед и отец Сысоева были тоже выдувальщиками стекла, и первые навыки мастерства он перенял у родителя.

Однажды Виктор рассказал мне, как проходило это ученье. Бывало, он делает какую-нибудь вещь — кувшин или просто стаканчик — и покажет отцу. Мастер оторвется на минуту от своего дела, посмотрит вещь, нацарапает несколько слов на бумажке, завернет изделие в нее и скажет:

— Отнеси на двор, там прочитаешь.

Виктор бежит во двор. Развертывает записку. В ней приказание: «Брось это здесь».

Отец был не силен в грамоте, но в суждениях своих суров и категоричен. Изделие летело в кучу битого стекла; мальчишка чуть не плача возвращался к строгому учителю, а тот наставлял:

— Сысоевых срамить не позволю! Приглядывайся, работы не страшишь. Делай лучше.

Это на всю жизнь стало для Виктора первым правилом.

Много он сделал чудесных вещей — хрустальных ваз, сервизов, кубков, которые можно увидеть в столичных музеях и на выставках. Но когда заходит речь о том, что же из сделанного самое лучшее, «круглый мастер» с усмешечкой говорит:

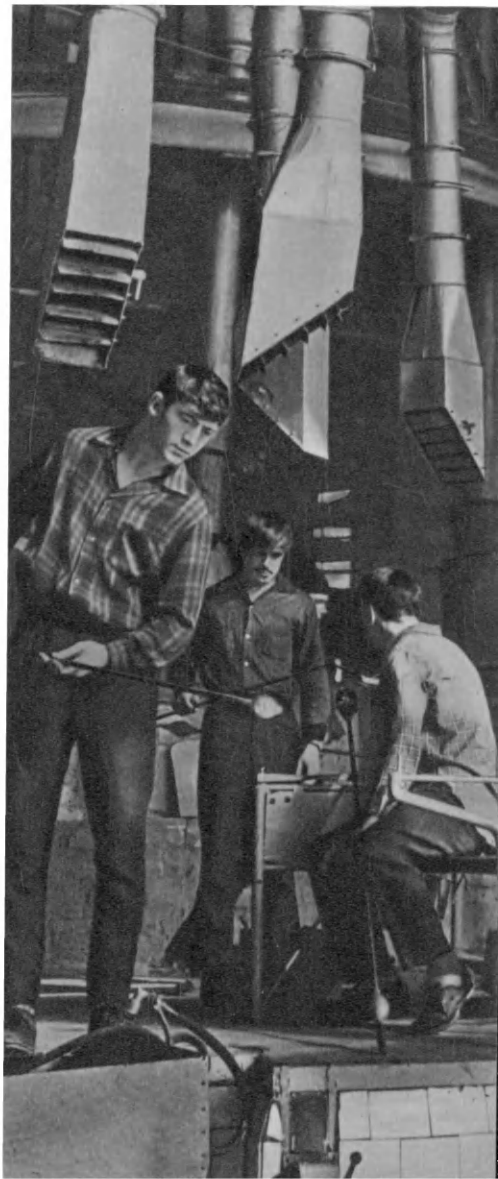
— Самое-то лучшее еще не сделано, оно еще впереди.

Не так ли взыскательный художник, чьи произведения вызывают всеобщую похвалу, сам недоволен своей работой и думает: «Самое лучшее мною еще не сделано».

У замечательного писателя Константина Паустовского есть рассказ «Стекольный мастер». Рассказ о том, как молодой мастер Вася, работавший в Гусь-Хрустальном, умел выдувать из стекла полевые цветы.

Я сам видел на заводе такие цветы, сделанные из тончайшего цветного стекла. А еще видел я прозрачный стеклянный шар, внутри которого сидела тоже стеклянная маленькая птичка...

Много разных диковинных вещей умеют делать «круглые мастера»-стеклодувы.



В гуте. Молодые мастера-стеклодувы

Алмазная грань

Удачно сварить стекло и выдуть красивую вещь — большое искусство. Но самыми главными мастерами на заводе считались шлифовальщики, или алмазчики.

Художественная обработка хрустальных изделий алмазными гранями была доведена здесь до совершенства. Почти на всех всемирных промышленных выставках работа мастеров из Гусь-Хрустального отмечалась золотыми медалями. Впрочем, медали и слава доставались хозяину, а сами-то мастера оставались неизвестными, безымянными.



Четыре поколения Травкиных — мастеров алмазной гравировки — прославились своим искусством.

При Хрустальном заводе есть свой музей. Создавался он постепенно, из «образцовой палатки», то есть из склада, в котором собирались образцы наиболее интересных и чем-то примечательных изделий. Это были образцы мастерства, живая история русского хрусталя.

Не раз бывал я в этом музее, но и до сих пор не перестаю удивляться искусству своих земляков. В музее собрано больше шести тысяч вещей. Многие из них имеют свои любопытнейшие истории.

Смотрителем этой сокровищницы многие годы был старый алмазчик Василий Иванович Лебедев, мой добрый знакомый. Бывало, зайдешь к нему, и он, глядя на собранный здесь хрусталь, начнет рассказывать о прежних умельцах. Впрочем, история некоторых образцов и ему была неизвестна.

В музее, например, есть несколько кальянов, то есть азиатских приборов для курения табака через воду. С виду эти кальяны

похожи на графины, сделанные как бы из чеканного серебра и украшенные эмалью. Такие кальяны выпускались заводом в тридцатых — сороковых годах прошлого века. Мне показалось странным — почему эти предметы восточного быта производились здесь, в Мещерских лесах? Объяснить это на заводе никто не мог. Я стал копаться в архивах, расспрашивать людей, интересующихся историей, и напал на след. А привел он к началу XIX столетия...

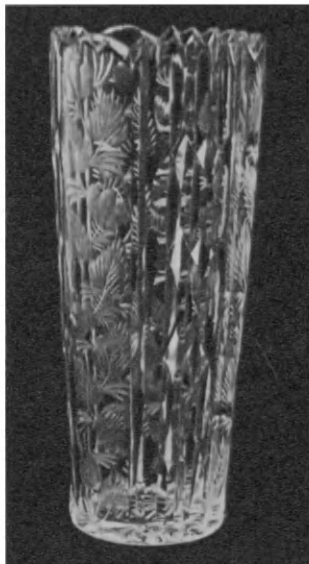
В 1828 году известный писатель, автор комедии «Горе от ума», Александр Сергеевич Грибоедов, был назначен полномочным послом русского правительства в Персии. В качестве секретаря с Грибоедовым поехал внук Акима Мальцева — Иван Сергеевич. Это был неглупый, но завистливый человек. В молодости пытался он стать литератором, однако успеха в том не имел и решил пойти по дипломатической части.

В Персии Мальцев познакомился с английскими агентами Ост-Индской торговой компании, которые делали все для того, чтобы Англия безраздельно господствовала над восточными странами. Русский посол Грибоедов выступал противником этой политики англичан. Тогда Ост-Индская компания устроила заговор персов-мусульман против посла России. Говорят, что правитель Персии шах Фехт-Али знал о готовящемся заговоре, но смотрел на это сквозь пальцы...

11 февраля 1829 года толпа фанатиков-мусульман напала на резиденцию Грибоедова. Почти все члены русской миссии во главе с послом были убиты и растерзаны. Уцелел один только Мальцев, спрятавшийся у своих английских друзей. Вернувшись в Россию, Мальцев, докладывая царю о гибели Грибоедова, указывал на вспыльчивый характер посла, на его резкость, которая якобы раздражала персов и вызвала вспышку ярости. А о персидском шахе он отзывался с уважением. Шах пожаловал Мальцева золотым орденом «Льва и Солнца» и



Это изделия родоначальников славной рабочей династии — И. Н. и М. И. Травкиных.



Эстафету мастерства от деда и отца приняли наши современники — молодые гравировщики Травкины.

правом беспошлинной торговли хрустальными изделиями в Персии. Но торговать в Персии посудой, которая делалась на гусевском заводе, было не выгодно. Этот товар плохо шел там. Тогда Мальцев прислал в Гусь образцы серебряных персидских кальянов и приказал делать такие же из стекла. Впоследствии мальцевские приказчики торговали ими не только в Персии, но и в Бухаре. Вот почему появились кальяны среди образцов заводской продукции.

Иногда старый смотритель музея, останавливаясь возле какой-нибудь особо примечательной вещи, односложно произносил:

— Травкины.

Или называл другую фамилию:

— Зубановы.

В Гусе были целые семьи потомственных мастеров. Травкины, например, из поколения в поколение славились как гравировщики хрусталя. Это тонкая, художественная работа, требующая от гравировщика остроты глаза, твердости рук и полета воображения. Все эти качества были свойственны Травкиным.

Я видел в музее старинный бокал травкинской работы с изображением святого Георгия. Необычайно тонкий, чистый и точный рисунок по размерам был не более половины спичечной коробки. А наносился он на хрустальную стенку бокала при помощи вращающегося медного колесика, осыпанного наждачной пылью. Это, конечно, гораздо сложнее, чем рисовать пером или кистью...

Зубановы были мастерами глубокой алмазной грани. Стихия их — линия и свет. Именно свет. Они умели поймать солнечный луч и заставить его сверкать в хрустале.

Грань наносится на стекло также при помощи вращающегося шлифовального диска. В зависимости от того, как заточено жало диска, грань может быть узкой или широкой, но главное в деле — глаза и руки шлифовщика. Мастер должен видеть и чувствовать прозрачность и крепость стекла, а в зависимости от этого определить наклон или угол алмазной грани, выбрать направление линии.

Как скульптор, взяв еще бесформенную глыбу мрамора, уже видит в ней живые черты изваяния, мастер-алмазчик, получив еще грубую заготовку вазы, должен увидеть вещь во всей ее будущей красоте.

Иногда кажется, что сделано все, что нужно: соблюден характер рисунка, достигнута нужная глубина, и линия граней прорезана ровно. Но узор «не живет», и вещь от этого выглядит мертвой. А вот если чуть-чуть передвинуть рисунок, приподнять или опустить его, да если наклон грани изменить на самую капельку,— вещь оживет, заиграет, заискрится, и солнце миллионами светлых лучиков рассыплется в хрустале. Но все это мастер должен почувствовать и увидеть еще до того, как он прикоснулся стеклом к шлифовальному диску.

Легче всего шлифовать, конечно, прямую линию. Поэтому старейшие гранильщики хрустала создавали узоры, состоящие, главным образом, из сочетания прямых и ломаных линий. Зубановы первыми нарушили эту традицию.

Не знаю, правда это или нет, но слышал я на заводе такую легенду.

В зимний морозный день крепостной мастер Максим Зубанов и сын его Петр сидели за верстаком у шлифовальных колес, гранили на стекле «венецианский орнамент». Вдруг Петр, взглянув на окошко, обратился к родителю:

— Вишь ты, как мороз стекло разукрасил. Вот бы нам по кувшину такой же узорчик пустить.

Оконное стекло было расписано серебристыми листьями. Они причудливо переплетались, образуя замысловатый узор.

— Изгибом пущено,— ответил старик.— На колесе такого, пожалуй, не выведешь.

— Может быть, попытаем?

— Оно, конечно, заманчиво.

Зубановы поговорили с заведующим шлифовней. Тот разрешил попытать.

И вот узоры инея с окошка были переведены на хрустальный кувшин. Такого рисунка еще никогда и нигде не бывало. Вместо жесткого «венецианского орнамента» хрусталь украшали живые линии светлых растений, рожденных морозной сказкой русской зимы.



Здесь вы видите хрустальные вазы работы молодых Травкиных



Искусством алмазной грани в совершенстве владели мастера Максим и Петр Зубановы. Их руками отделаны эти графины.

...Зубановы много сделали для славы русско-го хрусталя. Почти двести лет работали они на заводе. Последнего из этой славной династии, внука Максима — Дмитрия, я еще встречал в цехах. Но он уже плохо видел... Ранняя слепота — профессиональное несчастье алмазчиков.

Как-то раз смотритель музея, показав мне осколки хрустальной вазы, промолвил:

— Это — разбитая жизнь.

Я спросил — почему? И он объяснил мне.

Лет восемьдесят тому назад был на заводе очень хороший алмазчик Федор Герасимов. Вот и поручили ему отделять большую хрустальную вазу. Мастер долго трудился над ней. Пустил пояском искристые медальончики, подставку украсил глубокой нарезкой, а по тонким краям рассыпал алмазные звездочки. Он чувствовал, что вещь получается, и работал с веселым азартом.

Когда же ваза была окончена и ее поставили к свету, вся она засияла, заискрилась, заиграла своими узорами.

Управляющий тут же выдал мастеру трешницу наградных за усердие. Герасимов был очень доволен. Не трешница, конечно, ему была дорога, а сознание того, что вот он создал вещь, глядя на которую люди не могли скрыть своего восхищения.

Вазу оценили в пятьсот рублей, очень высоко по тем временам, и отправили на Нижегородскую ярмарку.

Однажды в мальцевский хрустальный магазин на ярмарке зашла деревенская баба в лаптях, в домотканой одежде и загляделась на вазу. Она, эта большая чудесная ваза, стояла отдельно на бархатном прилавке и привлекала всеобщее внимание.

Посетительнице вещь, вероятно, тоже очень понравилась, и она потянулась к ней.

— Не трожь! — сердито крикнул главный приказчик.

Но было уже поздно. Неосторожным движением любопытная женщина опрокинула вазу, она упала и разбилась о каменный пол.

Все в магазине оцепенели. Главный приказ-

чик сделался бледным как мел. Женщина вдруг рассмеялась, спросила, сколько стоит, а узнав цену, небрежно выбросила на прилавок пять сотенных и, добавив еще четвертной, сказала:

— Уберите осколки. Вот моя визитная карточка...

Оказалось, это была вовсе не деревенская баба, а взбалмошная богатая барыня-помещица, которой захотелось тут покуражиться. Нарядившись крестьянкой, она выкидывала такие вот «шутки», чтобы обратить на свою особу внимание ярмарки.

Когда алмазчик Федор Герасимов узнал об этом, он с горя запил. Ему было обидно, что к вещи, в которую он вложил столько святого труда, отнеслись так грубо и бездушно.

С ярмарки привезли осколки, и управляющий велел Герасимову сделать по старому образцу еще такую же вазу. Но мастер наотрез отказался.

— Ну и убирайся с завода!— гневно сказал управляющий.— Ты здесь больше не нужен!

Дальнейшая судьба этого человека неизвестна.



Ваза для фруктов. Изящество светлых линий рисунка характерно и для этой работы Зубановых.

Царство Мальцевых

Иван Сергеевич Мальцев, тот самый, что был секретарем русского посла в Персии, сделавшись после смерти отца хозяином гусевского Хрустального завода, решил построить в мещерском поселке еще и хлопчатобумажную фабрику. Открывая ее, Мальцев будто бы сказал так:

— Надеюсь, что хрусталь будет поддерживать мою славу, а фабрика обеспечит мне рост капиталов...

Рабочих Мальцев предупредил:

— Живите, как я указал. Тут мое царство...

Фабрика начала работать в 1846 году. А через пятнадцать лет в России было отменено крепостное право. Но хозяйская власть Мальцевых в Гусевской округе осталась прежней. Об этом красноречиво свидетельствует доклад фабричного инспектора Свирского, представленный владимирскому губернатору в 1897 году.

«Все обыденные многосложные функции административного и судебного характера по отношению к двенадцатитысячному населению исполняются фабричной конторой по прямой преемственности с эпохой крепостного права,— докладывал Свирский.— Если к этому прибавить право почти во всякое время рассчитывать рабочего или служащего, то понятна та широкая власть, которой пользуется контора и главным образом управляющий».

Мальцев владел заводом долго.

Он умер в глубокой старости, и так как прямых наследников у него не было, то Гусь-Хрустальный он завещал своему личному секретарю Юрию Степановичу Нечаеву.

Близкие звали Нечаева Юшей. А заводские рабочие в разговорах между собой называли его Юшкой-разбойником, потому что уж очень жестоким был этот хозяин.

После смерти Нечаева владельцем гусевского завода стал граф Игнатъев, министр просвещения при Николае Втором. Он был образованным человеком, водил знакомства с поэтами и художниками и в аристократических кругах слыл либералом. Но в унаследованном имении предпочитал поддерживать старые, почти крепостнические порядки.

Выглядел рабочий поселок по-казенному, скучно. Улицы его походили одна на другую.

Ровными шпалерами, как солдаты в строю, стояли низенькие, кирпичные домики в два и четыре окошка.

Назывались они «половинками», потому что каждый был разделен на две половины для двух отдельных семей.

При этом домик, имевший два окна по фасаду, называли просто «половинкой», а четырехоконный, имевший пристройку для кухни,— «половинкой с кухней».

В «половинках» жили служащие главной конторы, лучшие мастера — словом, привилегированная часть населения. Кроме кирпичных «половинок», в заводском поселке были такие же деревянные домики и несколько общих казарм. В них ютились рядовые мастера и рабочие с фабрики.

У казарм были свои названия: «Питерская», «Генеральская», «Золотая». Но за этими пышными названиями скрывалась страшная бедность.

В каждой казарме имелось сто с лишним тесных и темных каморок, разделенных между собою легкой перегородкой, не доходившей до потолка. Но кухня в казарме была одна на всех, общая. И печка была одна, хотя каждая хозяйка стряпала только на свою семью. В кухне





Четкостью рисунка и чистотой линий отличаются работы самобытного художника Е. Рогова.



часто случались ссоры и даже драки из-за того, кому где поставить горшок.

Перелистывая старые, дореволюционные комплекты газеты «Старый Владимирец», я нашел статейку, в которой рассказывалось о том, как выглядят гусевские казармы и как живет там рабочему люду. Вот короткая выдержка из этого описания:

«...Чаще всего живут в каморках по две семьи в 8—10 душ. Каждая семья занимает кровать, обнесенную легкой занавеской, тут же кругом сложено горами тряпье, хламье, развешивается на стены скудное платье, а зимой в каморках сушат белье. Вентиляции нет, воздух промозглый и спертый. Спят вповалку, и дети с ранних лет приучаются видеть сцены, которые их могут только развращать...»

Почти все постройки в Гусь-Хрустальном были «господскими». Иметь «недвижимую собственность» рабочим и служащим не разрешалось.

Даже единственный в поселке магазин принадлежал все тому же хозяину, а заезжие купцы допускались сюда лишь два раза в году: летом — в троицын день — и осенью — на праздник Акима и Анны («На якиманны», — говорили местные жители).

При выезде из поселка стояли полосатые загородки — шлагбаумы. Они как бы отгораживали Гусь от всей остальной России и утверждали здесь свой особый уклад жизни, хозяйский суд и управу.

Если кто-нибудь из рабочих не угодил заводскому управляющему или в чем-нибудь провинился, следовал строгий приказ:

— Вышвырнуть за шлагбаум!

И человека с семьей, с малыми ребятами, хоть в дождь, хоть в мороз, выбрасывали из квартиры, гнали вон из поселка за полосатый шлагбаум.

С течением времени на пустыре за шлагбаумом возникла маленькая убогая слободка, где обитали горемыки, изгнанные с завода. Она так и называлась — «Вышвырка».

Те, кто жили на этой несчастной Вышвырке, не имели права посылать детей своих в школу, в случае болезни не имели права обращаться к заводскому врачу, они даже не имели права покупать хлеб в заводском магазине...

Жаловаться на произвол было некуда...

Господа хозяева жили почти безвыездно в Петербурге.

На гусевском заводе распоряжались их управляющие.

Не знаю, может быть, хозяева специально подбирали себе таких слуг, но почти все управляющие были жестокими самодурами.

Старые люди помнят управляющего Гайдукова, который издал приказ кланяться не только ему, но даже гнедой лошади, на которой он ездил.

Иногда Гайдуков останавливал на улице прохожего и спрашивал:

— Кто я такой?

На этот вопрос полагалось ответить.

— Ты наш царь и бог, батюшка.

— Ну, то-то, трепещите, мерзавцы!

Если же прохожий не называл Гайдукова царем и богом, следовал грозный допрос:

— Как тебя дразнят?

Прохожий был обязан называть свою фамилию.

— Где работаешь?

— В гуте.



Вот она — «Золотая» казарма.

— Скажи старшему мастеру, что я приказал взыскать с тебя штраф за непочтительность.

В поселке было две церкви — Старая и Новая. Старой называли церковь, построенную еще Мальцевыми. Новую выстроил уже их наследник Нечаев. Новая церковь была богатой. Расписывал ее знаменитый художник В. М. Васнецов. Все жители поселка были обязаны ходить на исповедь. О тех же, кто уклонялся от этого правила, попы докладывали управляющему.

При главной конторе содержался штат специальных сторожей. В поселке их называли хожальми. Вооружившись дубинами, хожальные ходили из казармы в казарму, ко всему принимались да прислушивались, а потом докладывали управляющему о том, как ведут себя



В таких деревянных домишках жили в прежнее время рабочие Гусь-Хрустального.



А эти кирпичные домики назывались «половинками»

мастеровые, о чем они говорят. Впоследствии «для поддержания спокойствия и порядка» в поселке появилась полиция во главе с приставом и даже казачья команда. Караульное помещение для этой казачьей команды построили рядом с гутой.

Ни клубов, ни библиотек в Гусь-Хрустальном в ту пору, конечно, не было. В ящике моего письменного стола хранится любопытный документ: прошение гусевских рабочих на имя хозяина, написанное в 1905 году. Рабочие просили, чтобы хозяин разрешил им на средства, собранные с рабочих же, открыть в поселке Народный дом с чайной и читальней. На этом прошении хозяин наложил такую резолюцию: «Мои гусевские рабочие должны проводить свободное время в семье и шляться по чайным и читальням им незачем, а посему в просьбе отказать»...

Так вот и жили в ту далекую пору рабочие Гусь-Хрустального.



В начале XX века в Гусь-Хрустальный от Владимира проложили «чугунку» — линию узкоколейной дороги. Встречать первый поезд на Привокзальной улице собрались и старые и малые.

Заре навстречу

Долго они терпели такой произвол. Но терпение лопнуло. Среди рабочих начался ропот.

— Что же это, братцы, неужто всю жизнь, как на каторге, маяться будем?

— Штрафами вовсе замучили.

— За людей перестали считать.

— Надо государю императору жаловаться...

— Да, поди-ка, вокруг государя такие же Мальцевы. Они ближе к нему, стало быть, и царь-то их руку держит.

— И то правда...

— Не жаловаться, а требовать надо!— горячо говорил молодой мастер Яков Стрелков.

— Бастовать! Иного выхода у нас нету...

Ранней весной 1898 года на гусевской фабрике началась забастовка. Три тысячи рабочих вышли на улицы и толпой направились к господскому дому, в котором жил управляющий. Они требовали отменить штрафы и облегчить условия жизни.

Управляющий спрятался и послал нарочного к губернатору во Владимир с просьбой, чтоб прислали солдат. Губернатор сразу откликнулся. В Гусь прибыли батальон гренадер и команда жандармов. Начались аресты. Рабочих лишили хлеба. Многих стали вышвыривать за шлагбаум.

И хотя забастовка вскоре была подавлена, а организаторов ее, в том числе Якова Стрелкова, посадили в тюрьму и потом сослали в Сибирь, затушить искру возмущения хозяевам не удалось. В заводском поселке появился тайно действующий кружок рабочих-революционеров. Это были лишь первые проблески будущей революционной грозы, но они пробуждали у людей надежду на избавление от векового тяжкого гнета.

Двадцать пять лет спустя после той забастовки один из ближайших соратников Владимира Ильича Ленина—«всероссийский староста» Михаил Иванович Калинин писал: «...Гусь-Хрустальный, этот небольшой за-

водской городок, отметится в истории нашей Коммунистической партии как одно из старейших и первых гнезд большевизма...»

Организаторами первого подпольного кружка революционеров в Гусь-Хрустальном были рабочие А. Смольнов, Г. Десов, А. Горбов. Тайными путями в заводской поселок стали приходиться запрещенные книжки и прокламации. В старых мальцевских казармах зазвучали новые мятежные песни. В лесу, за оврагом, собирались тайные сходки рабочих. Наезжал сюда и представитель Владимирского окружного комитета РСДРП товарищ «Борис» — Асаткин Александр Николаевич. В 1907 году гусевские большевики выбрали его своим делегатом на V съезд РСДРП, который проходил в Лондоне.

К 1917 году партийная организация Гусь-Хрустального объединяла уже более четырехсот человек и считалась одной из крупнейших в губернии. Но действовала еще нелегально, то есть подпольно, и только после Февральской революции выступила открыто.

Тогда чуть ли не каждый день проводились митинги и собрания, выступая на которых большевики рассказывали, за что они борются, чего хотят для рабочих. В поселке был создан Совет рабочих депутатов, во главе которого встали большевики Александр Колотушкин, которого все называли Антипычем, Федор Колчин, Василий Федосеев, алмазчик Николай Осьмов и приехавший с фронта двоюродный брат его Иван Осьмов, работница с фабрики Мария Рудницкая, Василий Мухин, Петр Хрульков...

Все это были свои, рабочие люди.

Бывший хозяин завода граф Игнатьев бежал за границу. Управляющий скрылся.

Господский дом превратился в штаб революционной власти. Его стали называть Домом коммуны.

Я в ту пору был еще мальчиком, но хорошо помню высокие, просторные комнаты Дома коммуны, постоянно толпившихся там людей в рабочих пиджаках и в солдатских шинелях с красными бантами, с винтовками в загрубевших руках, с гранатами и маузерами у пояса. Однажды в Дом коммуны пришла сгорбленная, морщинистая бабушка Анна Солнцева. Единственный сын ее Петя, бывший мастер-стеклодув, погиб на войне.

Одинокой старушке пришлось побираться, «идти по кусочки», как говорили у нас. Вот кто-то и надоумил ее: поди-ка, мол, в бывший господский дом к новым хозяевам.

Придя в Дом коммуны, бабка по старому обычаю стала кланяться в ноги. И тут из-за председательского стола поднялся бывший матрос Колотушкин. Он хлопнул ладонью так, что на столе подпрыгнула большая чернильница, и громко выкрикнул:

— Бабушка Анна, не кланяйся. Господское царство кончилось. Теперь здесь рабочего человека поймут без поклонов.

Старушка вгляделась в матроса, узнала и в простодушии ахнула:



Старый корпус гуты Хрустального завода.

— Антипыч, родимый, да ты-то здесь чего делаешь? Ай тоже в хозяева вышел?

— Точно, бабушка, теперь здесь хозяева мы — рабочие люди.

Но нелегко было новым хозяевам. Против молодой Советской власти поднялась контрреволюция. Началась гражданская война. В стране свирепствовал голод. Вспыхнула эпидемия тифа.

Завод и фабрика в Гусь-Хрустальном работали с перебоями. Не хватало топлива, а подвезти его было не на чем. Прежде дрова и торф возили на лошадях, но лошади пали, потому что их нечем было кормить. Жители поселка сами впрягались в тележки и на себе возили топливо для завода.

Уже несколько месяцев рабочие не получали зарплату. У Совета не было денег. В счет заработка выдавали материю — бязь и миткаль, чайную посуду и ламповые стекла. Женщины ездили в хлеботородные губернии менять эти вещи на хлеб и картошку. Но полуразрушенные войной железные дороги работали плохо. Людям приходилось ездить на крышах вагонов и на буферах. Многие погибали в пути...

Тогда гусевские большевики решили обратиться за помощью к товарищу Ленину.

В Москву послали трех делегатов во главе с Антипычем — Колотушкиным.



М. И. Калинин в гуте гусевского Хрустального завода. 1923 г.
Репродукция с картины художника Ф. Модорова

Владимир Ильич принял их, внимательно выслушал и обещал поддержать. В распоряжение Совета было выделено пятнадцать миллионов рублей для расчетов с рабочими.

— Только не поддавайтесь панике,— напутствовал Ленин.— Берегите заводы, советуйтесь с массами.

— Масса, Владимир Ильич, у нас трудовая, рабочая,— ответил за всех Колотушкин.

— Это отлично. Рабочие — главная опора Советской власти. Пролетариат непременно победит и контрреволюцию и разруху. Так и передайте товарищам!— сказал Владимир Ильич.

Ленинская поддержка обрадовала рабочих. Но трудностей было еще много. Теперь, перелистывая пожелтевшие от времени протоколы заседаний Совдепа и местной большевистской организации, читаешь их будто летопись тех бурных, огненных лет. В одном из протоколов я встретил такую запись:

«Постановили:

1. Направить вооруженный отряд партийцев и сознательных рабочих для ликвидации контрреволюционного кулацкого восстания в Алексеевской волости.

2. Установить рабочий контроль в пекарне, чтобы не воровали муку.

3. Объявить беспощадную войну против спекулянтов, вплоть до расстрела.

4. Взять на общественное обеспечение малолетнего гражданина С. Черкасова и определить его в школу».

«Малолетний гражданин С. Черкасов», более известный под именем Степки-сироты, был беспризорником и ютился в общей кухне одной из казарм. Босой, оборванный, грязный, кормился он тем, что удавалось стащить или выпросить у сердобольных хозяек. Но у этого мальчишки была страсть к рисованию. Удавалось достать бумагу — он рисовал на бумаге, а не было ее — покрывал рисунками стены казарменной кухни. Степку ожидало вечное нищенство или, в лучшем случае, беспросветная маета на тяжелой, черной работе. И как легко мог погибнуть, пропасть беспризорный мальчишка в то крутое, тяжелое время, если бы не Совет.

В благодарность Совету Степка вылепил из огнеупорной глины бюст Карла Маркса. Вероятно, в этой скульптуре было очень много наивного и вылеплена она была неумело. Но все же напоминала облик Маркса гривой волос и большой, окладистой бородой. И бюст этот поставили на каменном постаменте рядом с Домом коммуны.

— Пусть смотрит народ на лицо человека, провозгласившего коммунизм,— сказал при открытии памятника большевик Колотушкин.— Пусть смотрит и говорит: «Мы продолжаем твоё великое дело...»

Отгремели громы гражданской войны. Трудовой народ победил контрреволюцию. Жизнь в рабочем поселке постепенно налаживалась. В 1923 году Гусь-Хрустальный отмечал двадцатипятилетие своей партийной организации. На юбилей решили пригласить товарища Ленина. Но Ильич в то время был болен. В Гусь-Хрустальный приехал один из его ближайших соратников — старый большевик Михаил Иванович Калинин. Он передал гусевским рабочим сердечный привет от Владимира Ильича и пожелание успехов в строительстве новой жизни...

Большое стекло

Знаете ли, какого стекла больше всего требуется в хозяйстве?

Конечно, оконного. Вы только подумайте, сколько на нашей земле домов и сколько в них окон. А витрин в магазинах? А зеркал?..

Но как раз оконное, листовое, стекло в Гусь-Хрустальном не вырабатывалось. Его делали на соседних заводах — в Курлове и Великодворье. Выдували оконное стекло при помощи все той же трубки.

Варилось стекло в большой ванной печи, окруженной высоким помостом — верстаком. По верхнему ободу печи были расположены отверстия, через которые мастера-стеклодувы набирали на кончик трубки нужные порции расплавленного стекла. Оно было вязким, тягучим и висело на трубке, будто огромная розоватая капля.

Из этой «капли» мастер выдувал продолговатый пузырь — холяву. Пока стекло не остыло, у холявы отрезали дно и верхушку, а полученный цилиндр разрезали по осевой линии и, развернув, проглаживали деревянными скалками на ровном столе. Таким образом получался стеклянный лист.

Это была очень тяжелая и даже опасная работа. Ведь иная холява весила более двух пудов, а мастер раздувал ее, стоя на самом краю высокого верстака. Чтобы не сорваться с верстака, стеклодувы опоясывались широкими поясами, которые сзади железной цепью крепились к специальной стойке.

— Вот так на цепи и работаем, — с горькой усмешкой говорили стекловые мастера.

Сложность дела заключалась еще и в том, что мастер без всяких контрольных приборов, а просто на глазок, руководствуясь только своей профессиональной смекалкой, должен был уловить те мгновения, когда следовало отрезать донце и верх холявы и распластать стекло на столе.

Кроме того, холявный способ не позволял вырабатывать стекла больших размеров. Поэтому витринное, или зеркальное, стекло России приходилось покупать за границей.

После гражданской войны, во второй половине двадцатых годов, в

Советской стране развернулась большая стройка. Оконного стекла потребовалось в десять раз больше, чем прежде. Тогда было решено построить в Гусь-Хрустальном новый механизированный завод для выработки оконного и технического стекла.

Осенью 1929 года были пущены цеха первой очереди этого завода, названного именем Ф. Э. Дзержинского.

С тех пор в Гусь-Хрустальном стали делать не только сортовую посуду, но и «большое стекло».

Трубка стеклодува на новом заводе уже не требовалась. Ее заменили машинами «Фурко». Стекло теперь не выдували, а вытягивали.

Над большой печью, в которой варится стекло, установлены машины, непрерывно тянущие стеклянную ленту шириной в полтора метра. Эта лента формируется при помощи «лодочки». А лодочкой называется огнеупорная планка с узкой щелью. Ее опускают в печь на поверхность расплавленного стекла. Вязкая стеклянная масса, поднимаясь через щель, тут же подхватывается валиками машины, вращающимися навстречу друг другу. Правый валик вращается по часовой стрелке, а левый — против. Эти валики вытягивают ленту вверх; по мере вытяжки стекло застывает и механическим способом режется на листы нужных размеров.

Печь, в которой здесь варят стекло, пожалуй, не меньше двухэтажного дома. Заглянуть в нее можно, только надев темные защитные очки, чтобы не ослепнуть от пламени, которое бушует там над целым озером расплавленного стекла. Температура в этой печи контролируется специальными приборами. Контрольные приборы следят и за процессом образования стеклянной массы. Взглянув на эти приборы, мастер, управляющий машиной, знает, какое получилось стекло — «долгое» или «короткое».

«Долгим» называют медленно остывающее стекло, а «коротким» — остывающее очень быстро. Если получилось стекло «короткое», то вытягивать его надо быстрее, а «долгое» — наоборот, медленнее. В зависимости от этого мастер регулирует скорость вращения валиков.

Способ выработки оконного стекла при помощи машин «Фурко» именуется вертикальным вытягиванием. Но гусевские мастера освоили и другой способ — горизонтальный прокат.

При горизонтальном прокате расплавленная стеклянная масса уже не вытягивается вверх, а широким огненным потоком течет из печи по наклонному руслу на специальную дорожку и, пока она еще не застыла, проходит через прокатные станы.

Однако листовое стекло, выработанное как способом вертикального вытягивания, так и способом проката, не получается абсолютно гладким. Вставлять его в окна, конечно, можно, а вот для изготовления зеркал оно не годится. Его еще надо отшлифовать.

Цех, где установлен конвейер автоматической полировки стекла, протянулся почти на четверть километра. Изумление, восторг охваты-

вают человека, когда он впервые заходит сюда и видит, как «механические руки» бережно подхватывают и поворачивают огромные стекла, шлифуя их до зеркального блеска. Рабочих в этом цехе почти нет. Большим конвейером управляет один машинист...

Когда стеклозавод имени Дзержинского только еще начали строить, то считали, что он ежегодно будет выпускать пятьсот тысяч квадратных метров оконного стекла. Но потом завод расширили, установили там новые машины, и теперь он стал выпускать в год более миллиона квадратных метров стекла. А ведь это значит, что Гусь-Хрустальный ежегодно дает стекло по крайней мере для полумиллиона больших окон.

Но завод имени Дзержинского вырабатывает не только оконное стекло, а и техническое, необходимое, скажем, для автомобилей. Такое стекло обладает особой прочностью. Сделайте из него скамейку и можете спокойно сесть или даже встать на нее и попрыгать. Стекланный лист выдержит вес человека. Зато от удара молотка он рассыплется в мелкую крошку. Но гусевские мастера научились делать и небьющееся стекло. Оно называется триплексом, а делается так: берут тонкий лист сверхпрочного стекла, покрывают его прозрачной пленкой, а на пленку кладут еще один лист. Пленка же эта обладает способностью склеивать стеклянные листы, делать из двух один, но уж такой, который от удара, может быть, и треснет, зато не рассыплется.

Стекланная пряжа

Есть в Гусь-Хрустальном и такой завод, на котором вырабатывают стеклянную пряжу и стеклянное полотно.

Полотно из стекланный пряжи получается блестящее, мягкое. Если хотите, то из него на обыкновенной швейной машинке можно сшить, например, рубашку. И все будут думать, что это шелковая рубашка.

Впрочем, рубашки из стекланный ткани не шьют. Вырабатывается

оно для других, технических целей, потому что обладает очень важными свойствами: не пропускает электрический ток, не горит, не гниет и не прееет, не поддается окислению. Словом, стеклянную ткань можно использовать и в химической промышленности, и в машиностроении, и даже для воздушных кораблей...

Но как же из хрупкого стекла делается мягкая, шелковистая пряжа?

Начинается все от стекловарной печи. Полужидкое, огнистое стекло вытекает из печи через специальные отверстия таким червяком толщиной в полтора сантиметра. Его тут же режут на равные дольки, а из долек прессуют шарики величиной с лесной орешек. Когда спрессованные орешки остынут, их засыпают в небольшие электропечи с очень высокой температурой. На дне каждой из печей имеется платиновая «лодочка» с целым рядом очень узких отверстий. Когда шарики расплавятся, стекло начинает вытекать через отверстия платиновой «лодочки» такими тонкими струйками, что их невозможно различить простым глазом.

Эти почти невидимые струйки скручиваются в нить, которая в пятьдесят раз тоньше человеческого волоса. Из одного стеклянного шарика вытягивается нитка длиной в 160 километров. А из двадцати килограммов шариков можно получить такую нить, что она кругом обовьет земной шар.

Электрические печи, в которых плавятся стеклянные шарики, помещаются на втором этаже, а под ними, на первом этаже, расположены большие, быстро вращающиеся диски, или, как их здесь называют, бобины, на которые наматываются невидимые паутинки — волокна.

В крутильном цехе десятки тоненьких ниточек скручиваются в одну, и получается пряжа, из которой на обыкновенных ткацких станках ткут стеклянное полотно.

Кстати сказать, эта пряжа отличается большой прочностью. Опытами проверено, что стеклянная нитка толщиной в человеческий волос способна выдержать груз в пять килограммов.

Стеклянное волокно идет не только для изготовления ткани. Оно само по себе является ценным материалом. Его, например, используют в качестве изоляционной прокладки в холодильниках и вагонах-рефрижераторах, так как это волокно теплопроводит плохо. Говорят, что если положить между стелькой и подошвой кожного сапога тонкий слой стеклянного волокна, то сапог будет теплее валенка.

Да мало ли на что идет это чудесное волокно! Техники находят ему тысячи применений.

Мечтание о красоте

Наш век справедливо называют веком бурного развития передовой технической мысли. Наука уже многое сделала для того, чтобы заменить тяжелый физический труд человека более производительной работой машины.

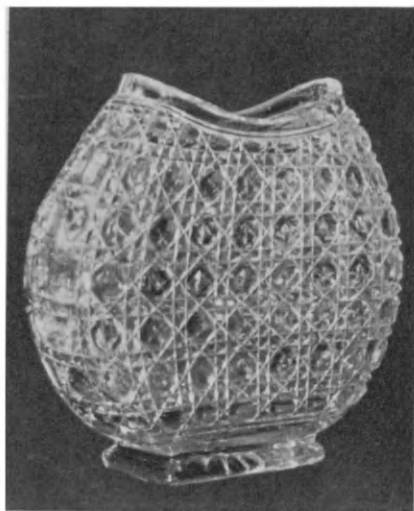
Механизация производства пришла и на Хрустальный завод. Уже лет тридцать тому назад простые граненые стаканы, вазочки, пепельницы и многие другие вещи здесь стали делать машинами.

Если прежде стеклодув за смену мог сделать сотню стаканов, то машина за такое же время делала их в двадцать раз больше. Механизация коснулась и художественной обработки стекла.

Инженеры придумали механический пантограф, наносящий рисунок сразу на дюжину стаканов.

Но эти новшества вызывали тревогу у старых алмазчиков. Им казалось, что техника погубит искусство. А искусство гусевских мастеров передавалось от поколения к поколению, совершенствуясь все больше и больше. Здесь были целые династии прославленных мастеров — Зубановых, Ляминых, Травкиных, Колмыковых, Куприяновых, работавших на заводе чуть ли не с первых дней его основания.

И существовал на заводе такой обычай: мастер, проработавший десять лет, получал разрешение перед каким-нибудь большим праздником сделать вещь для себя, на память. Ему разрешалось взять из заготовки бокал, графин или вазу и отделать ее на свой вкус, по своему замыслу и умению.



Хрустальная ваза.
Отделка алмазной гранью.
Мастер А. Платов.

Делалось это, конечно, в сверхурочное время, чтобы не было ущерба хозяину.

Тут уж каждый из мастеров старался перещеголять другого, создать что-то особенное, свое. Сын стремился сделать лучше отца, внуку хотелось «перешибить» деда. Так из поколения в поколение в семьях алмазчиков накапливались «фамильные горки». А «горками» здесь называют застекленные шкафчики для посуды.

Чего только не было в этих «фамильных горках»! Графины, разукрашенные полевыми цветами и будто покрытые алмазными каплями росы. Бокалы, стенки которых были подернуты легким осенним инеем. Вазы с рубиновыми вишенками и зелеными листьями. Стекланные шары, внутри которых распускались подснежники и фиалки. Рюмки с такими тонкими стенками, что и в руки-то взять их страшно — того и гляди, растают в воздухе...

То было подлинное искусство. Вот мастеров и казалось, что машины погубят его.

Старейший из алмазчиков Дмитрий Петрович Зубанов однажды сказал мне:

— Ведь я, когда делаю вещь, душу свою в нее вкладываю. А у машины души-то нету.

Это, конечно, верно. Машина, даже самая совершенная, не всегда способна заменить человека. Разве может машина написать такие картины, какие писали Репин, Суриков, Левитан? А разве может она сочинить такие стихи, какие слагали Пушкин или Некрасов?..

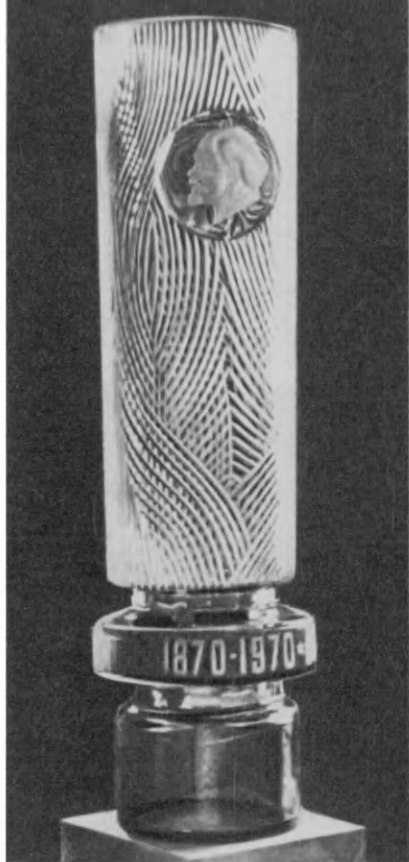
Но механизация производства вовсе не исключает развития искусства. Традиции мастеров-художников на заводе не умирают. Сам же Зубанов говорил:

— Вот у Николая Чихачева настоящая хватка.

— Мастер?

— Настоящий. Нашего, гусевского закала. Что хочешь сработает...

С Николаем Чихачевым мы вместе учились в школе. Но он не окончил ее, поступив на Хрустальный завод совсем мальчишкой. Теперь это пожилой человек и известный алмазчик.



Декоративная ваза. Сделана к 100-летию со дня рождения В. И. Ленина
Работа художника Е. Рогова.

Декоративное блюдо. Отделка алмазной гранью. Мастер С. Чихачев.





Хрустальная ваза.
Работа художника Е. Рогова, мастера-стеклодува В. Сысоева. Отделана алмазной гранью Н. Чихачевым, О. Кирьяновой, С. Жуковым.

— Больше всего я люблю алмазную грань,— сказал он, когда мы с ним встретились.— В алмазной грани солнце играет, а чуть-чуть повернешь — и будто золотые искры посыплются. А если по синему хрусталию алмазные звезды рассыпать... Представляешь, какая прелесть получится? Как морозная ночь!

Многие хрустальные вещи, отделанные Чихачевым, экспонировались на всесоюзных и международных выставках прикладного искусства. За свое мастерство Николай Чихачев награжден орденом Ленина.

Из ремесленного училища пришел на Хрустальный завод Станислав Орлов. Он гораздо моложе Чихачева, но тоже считается незаурядным мастером. Только у Орлова другая манера работы. Он увлекается стеклянной скульптурой. Одна из самых известных работ его — гусь. Из гипса он вылепил гуся в натуральную величину. По гипсовой скульптуре модельщики сделали форму, а стеклодувы выдули гуся из чистого хрусталя. Станислав Орлов отшлифовал у хрустальной птицы каждое перышко, и она засияла на солнце всеми цветами радуги.

Этот хрустальный гусь был отправлен на Всемирную промышленную выставку в Нью-Йорк как эмблема города замечательных мастеров советского хрусталя.

Своя манера и у мастера Евгения Рогова. Он любит отделять вещи из цветного двух- или трехслойного хрусталя. Способ его отделки называется глубоким травлением.

Получив заготовку какой-нибудь вазы или кубка из трехслойного стекла, мастер наносит на нее узор и те детали его, которые он задумал сделать выпуклыми, покрывает черным



«Ф о м а и Е р е м а» — графины работы художника В. Корнеева.



Миниатюрные фигурки из цветного стекла.
Работа учеников заводской школы мастеров.



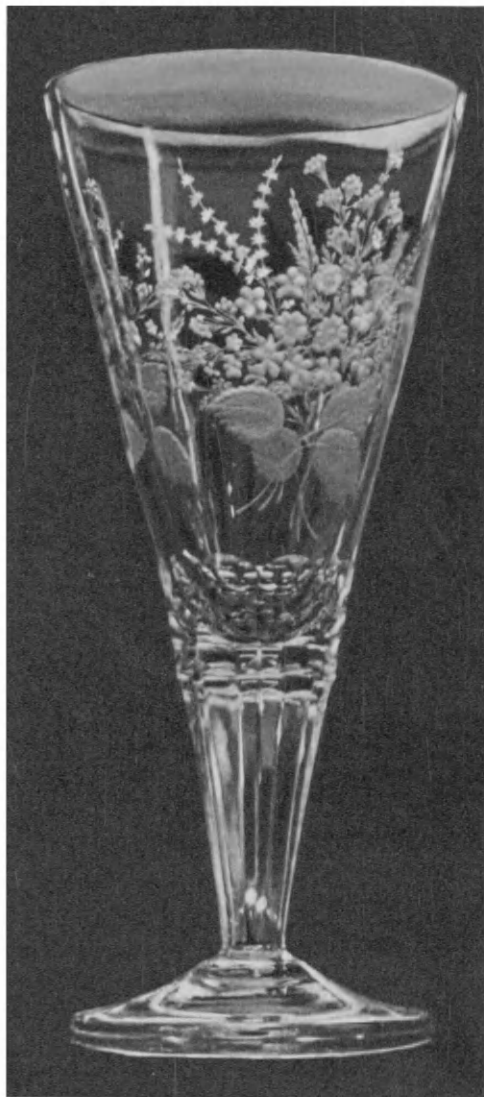
асфальтовым лаком. Затем изделие опускается в ванну с крепчайшей плавиковой кислотой. Через некоторое время кислота «съедает» слой стекла, не защищенного лаком. После такой обтравки изделие отмывается, и на его стенках отчетливо выступит рисунок.

Допустим, Рогов задумал украсить хрустальную вазу орнаментом из веточек вишни с плодами и листьями. Для этого он берет трехслойную заготовку. Первый слой у нее темно-красный, под ним — зеленый, а под зеленым — чистый, прозрачный хрусталь. Сначала мастер покрывает лаком только плоды вишни, доньшко и внутренность вазы. После обработки кислотой вся ваза будет зеленой, а разбросанные по ней вишенки останутся красными. Потом лаком закрашиваются и вишенки, и нарисованные листочки, и ваза снова опускается в кислоту. В конце концов она окажется прозрачной, украшенной зелеными листьями и рубиновыми ягодами. А веточки будут дорисованы при помощи абразивного колеса, то есть способом алмазной шлифовки. Можно украсить хрусталь не только орнаментом, но и любым рисунком.

Таким способом мастер Рогов отделывал, например, призовые спортивные кубки с изображением футболистов, конькобежцев и легкоатлетов...

Тревожные опасения старых мастеров насчет того, что машина погубит искусство, оказались неосновательны. Новое поколение заводских умельцев продолжало развивать славные традиции своих отцов.

Как-то в воскресный день у Николая Чичачева собрались гости — свои, заводские товарищи. По этому случаю, как уж заведено, на стол была выдана «фамильная» сервировка. Тут стояли какие-то граненые стопки, бокальчики в форме кубышек, отделанные алмазным рисунком фужеры и графины с разноцветными петухами внутри них, неведомо как посаженными туда. Вся эта



Этот хрустальный бокал, украшенный алмазной гравировкой, еще одно свидетельство неумирающего самобытного искусства гусевских шлифовщиков.

посуда, каждая вещь, была сделана руками кого-нибудь из Чихачевых: дедом, отцом, дядей или самим хозяином.

— Ловко работали,— сказал кто-то из гостей, рассматривая графин с петухом.

— А нам еще ловчей надо,— отозвался «круглый мастер» Сысоев.— У нас заказчик серьезнее.

— Кто же это?

— Народ. Только он по-настоящему может оценить труд рабочего человека.

— Это верно,— согласился хозяин.— Я, братцы, работаю и все мечтаю такое сделать, чтобы взглянули люди, порадовались и подумали: «Ну и мастера же в Гусь-Хрустальном живут! Вот ведь какую красоту вырабатывают!»

Командировка в юность

Я уже упоминал о том, что в 1923 году в Гусь-Хрустальный приезжал Председатель ВЦИКа М. И. Калинин. Вскоре после того в газете «Известия» были напечатаны его путевые заметки об этой поездке. Там-то он и писал, что «Гусь-Хрустальный... отметится в истории нашей партии как одно из старейших и первых гнезд большевизма».

В год пятидесятилетнего юбилея Советской власти сотрудники редакции «Известия» нашли в старых комплектах тот номер газеты за 21 февраля 1923 года, на второй странице которого были напечатаны заметки М. И. Калинина под заглавием «Поездка в Гусь-Хрустальный», и решили, что было бы интересно съездить в Гусь-Хрустальный теперь и написать о том, как живет он сегодня.

В командировку послали меня. Собственно, я сам напросился, потому что помню тот приезд Михаила Ивановича. Тогда мне было уже пятнадцать лет, я работал в паровозном депо местной узкоколейки.

Теперь я очень обрадовался возможности снова побывать в тех местах, где прошла моя юность.

В начале двадцатых годов ехать из Москвы в Гусь-Хрустальный было всего удобнее по Казанской железной дороге до станции Нечаевка. От нее до городка считалось шестнадцать верст. Именно этим путем и ехал М. И. Калинин.

Теперь так уже не ездят. Более удобным и коротким считается путь через Владимир, от которого можно проехать до самого Гусь-Хрустального по железной дороге или по шоссе на автобусе.

Я выбрал шоссе. Тесно зажатая лесом дорога была мне знакома. Тут проходил старый тракт, по которому в зимнюю пору санными обозами из мальцевского Гуся возили хрустальную посуду в Москву и в Нижний, на Макарьевскую ярмарку. Я знал, что когда проедешь деревню Бабино, то через десять верст от нее лес расступится и откроется наш городок. И прежде всего увидишь высокую трубу ткацкой фабрики. Потом справа будет сосновая Баринова роща, а за нею начнется Гусь. Однако теперь город открылся гораздо раньше.

Еще не доехав до Бариновой рощи, с левой стороны, среди соснового бора, увидел я новые корпуса совсем недавно построенного здесь филиала Научно-исследовательского института стекла, а уж за ним-то и начался Гусь-Хрустальный. Но не тот, прежний, а новый. В ту пору, когда приезжал сюда М. И. Калинин, в городке насчитывалось всего 15 тысяч жителей. Теперь — 75 тысяч. Тогда среди одноэтажных «половинок» возвышались только главная контора да казармы. Они казались нам бог знает какими громадными. Теперь бывшие казармы совершенно потерялись среди новых жилых и административных зданий.

О самой большой казарме (она так и называлась: «Большая казарма») М. И. Калинин писал: «В казарме № 24, где, между прочим, много лет выжил председатель местного исполкома тов. Колотушкин, принята комнатная система. Комнаты среднего размера, аршина три-четыре ширины и аршинов пять, может быть, шесть длины...

Общая кухня, довольно своеобразная, совершенно не похожая на нормальные кухни: огромная, продолговатая четырехугольная закопченная печь с рядом духовых отделений с обеих сторон; топка находится внизу, под печкой. Внешность кухни производит тяжелое, неприятное впечатление — не то чтобы она отличалась грязью, но вся архитектура ее не сочеталась с ее обитателями.

Заходили в коммунистическую ячейку. Комната обставлена скамейками, небольшая сцена и малюсенькая комната сзади; вероятно, для канцелярии.

Там же, в клубе, собирается Союз Коммунистической Молодежи, учат ребяташек, не имеющих обуви, и вообще решаются все общественные вопросы казармы, в которой, к слову сказать, живет 800 человек...»

Тут я должен заметить, что Большой казармы теперь уже нет. На ее месте — средняя школа, в которой учатся 1200 ребят. Но вернемся к путевым заметкам М. И. Калинина.



Новый корпус, в котором помещается главное управление Хрустального завода.

«Во второй казарме,— рассказывает он,— идя по коридорам, которые производят довольно мрачное впечатление, вспоминаешь коридоры тюрьмы, не особенно благоустроенной. В одной из комнат происходила свадьба, раздавалось пение. Я заглянул: в комнате вокруг стола тесно сидели гости, а одна из женщин плясала на стуле. Характерно, что эта пляска является общепринятой. Очевидно, от тесноты помещения, которая не дает разгуляться вольным движениям...»

Рассказав о посещении казарм, М. И. Калинин пишет:

«Вечером митинговали в актовом зале местной гимназии...»

«Гимназией» в Гусь-Хрустальном называли школу второй ступени. Дело в том, что до революции в нашем городке было всего две школы— двухклассное земское училище для мальчиков и церковноприходская школа для девочек. Рабочие долго хлопотали о том, чтобы открыть еще и гимназию. И наконец хозяин завода и фабрики граф Игнатьев, бывший министром просвещения в царском правительстве, снизошел к просьбам своих мастеров. В 1916 году в городе была открыта средняя школа.

— Вот и у нас гимназия появилась,— с гордостью говорили рабочие.

После революции «гимназия» стала школой второй ступени. Вот там—

то и проходил митинг, о котором упоминает М. И. Калинин. Между прочим, там встретили Михаила Ивановича юные пионеры. И помню я, что был среди них сынишка механика Джим Клега. Теперь этот юный пионер стал инженером и работает директором филиала Института стекла. Впрочем, судьба Джима Клега не счастливое исключение. Многие дети рабочих стали теперь инженерами, врачами, педагогами и работают в своем родном городе. Кстати, и школ теперь в Гусь-Хрустальном уже шестнадцать, а кроме того, есть стекольный техникум и закладывается здание для Политехнического института на тысячу учащихся...

Неотъемлемой и особенной черточкой прежнего Гусь-Хрустального были «колышки» — ручные тележки на одном колесе, или, просто говоря, тачки. Впрочем, колышка — это не обыкновенная рабочая тачка, а, как бы сказать, тачка улучшенной, облегченной конструкции. Каждый делал их на свой вкус, красил масляной краской тоже по своему вкусу и выбору. Были колышки желтые, крашенные охрой, зеленые — крашенные медянкой, были синие, голубые. Помнится, что у кого-то была колышка, расписанная цветочками.

Колышки имелись почти у всех жителей нашего городка. С колышкой ездили в лес по дрова, в магазин — за продуктами, на речку — полоскать белье. И даже если шли в гости всей семьей, в колышке везли детишек.

Говорят, что в Швеции и Дании очень распространены велосипеды. Там будто бы невозможно представить улицу без велосипедов. Вот так же в Гусь-Хрустальном были распространены колышки.

Теперь, не встретив ни одной колышки, я даже удивился и спросил у знакомых:

— Колышек-то нету?

— Надобность в них миновала, — объяснили мне. — У нас теперь во все концы автобусы ходят, а с прошлого года даже такси. С колышкой-то и неудобно уже появляться.

Захотелось мне побывать в школе, где я когда-то учился, где впервые сам прочел певучие строки Пушкина, где узнал величайшую истину, что семью семь — сорок девять, где классом моложе меня училась одна девчонка, которая... Ах, как давно это было!..

Возле школы увидел я поредевшую аллею старых тополей. Мы сажали их осенью 1917 года, обнося каждый саженец загородкой из штакетника, чтобы бродячие козы и дурные люди не погубили посадку.

— Дети, — говорил наш учитель, — в России совершилась революция. Начинаются великие перемены. Пусть каждый из вас в ознаменование этого события посадит хотя бы одно молодое деревце.

Полвека прошло с той поры. Быстрорастущие тополя поднялись высоко, и уже поредела аллея их, как поредела семья моих сверстников, с которыми вместе сажал я эти деревья. Но рядом со старыми тополями поднималась новая поросль, возвращенная здесь другим поколением школьников. Вероятно, к ним обращался уже новый учитель и говорил:



Один из новых цехов завода.

— Дети, наша Родина, наш советский народ ценою великих жертв добились победы в страшной битве против фашистских захватчиков. Пусть каждый из вас в ознаменование этой победы посадит хотя бы одно деревце.

О, если бы каждый человек посадил хотя бы одно молодое деревце, как прекрасна была бы наша земля!..

На центральной площади города, напротив бывшего господского дома, стоял единственный двухэтажный магазин. Каким внушительным, даже огромным казался он в прежнее время. Теперь площадь обступили другие здания — рабочий клуб имени Ленина, новый гастроном, главная контора Хрустального завода, поликлиника, городская библиотека.

Тут же на площади увидел я памятник, облицованный черным стеклом. У подножия его неугасимо пылает огонь, а на боковой плите надпись: «Для народа всегда будет священна память героев гражданской войны».

И три имени: «Ф. Лаврентьев, Г. Трефилов, Ф. Зайцев».

В 1918 году здесь в братской могиле были похоронены трое гусевских комсомольцев. Смертью героев пали они в бою с врагами Советской Родины. Я помню, как их хоронили. Духовой оркестр играл траурный марш. Рядом в молчаливом строю стояли их боевые товарищи.

Председатель ЧК Василий Мухин произнес надгробную речь. Потом прогремел прощальный салют из винтовок.

Теперь, остановившись у памятника, я смотрел на неугасимо пылавшее пламя и на живые цветы, кем-то положенные на плиту этой братской могилы...

Снова побывал я и на Хрустальном заводе, который считается фамильной гордостью города. Недаром же Гусь называют Хрустальным!

Да, сколько чудесных перемен произошло здесь за последние годы! От старой дымной гуты и следа не осталось. Стекловарные печи помещаются в просторном, высоком здании. И уже ни торф, ни дрова не нужны для этих печей. Они оборудованы газовыми горелками. Для того чтобы воздух был чище, в цехе установлены мощные вентиляторы. Стеклодувам легче стало дышать.

Завод выпускает теперь много изделий из цветного стекла. Для окраски стеклянной массы применяются так называемые редкоземельные элементы: кобальт, селен, окислы меди и многие другие.

— Мы делаем стекло двенадцати разных расцветок, но каждая расцветка имеет еще несколько разных оттенков,— говорили мне стекловары.— Вот, например, примесь селена, если добавить его побольше,



Конвейерная линия автоматической обработки стекла.

сделает стекло совершенно алым, но стоит уменьшить дозу, и получится уже другая расцветка. Стекло будет такого цвета, какой бывает луна в теплую летнюю ночь. А от примеси урана стекло может быть зелено-вазо-желтым и зеленовато-золотым. А можно сделать и так, что одна ваза или один бокал будет иметь несколько разных оттенков. Там, где стекло потолще, цвет получится гуще, а где потоньше, станет более нежным.

Работой стеклодувов и алмазчиков не устает любоваться.

С чем сравнить рождение хрустальных изделий? Может быть, с рождением радуги после дождя, потому что, как радуга, многоцветен и нежен хрусталь. Может быть, с каплями светлой росы на венчике полевого цветка, потому что, как капля росы, чист и прозрачен отблеск алмазной грани. Может быть, с вечерней песней зорьки, потому что так же певучи тонкие стенки хрустальных бокалов: подуешь, и они зазвенят...

Нет, это ни то, ни другое, ни третье. Может быть, только все, вместе взятое, и то лишь в какой-то степени объяснит, как из крылатой фантазии и точного мастерства рабочего человека возникают эти хрустальные чудеса.



Новый район города вырос на месте прежней Вышвырки.

„Комната светлых сказок“

— Вы еще не будете иметь полного представления о нашем заводе, если не побываете в новом, Четвертом корпусе,— сказал мне главный инженер Иринарх Алексеевич Фигуровский.

И вот по дорожке, окаймленной цветущими гладиолусами, я иду в этот самый Четвертый корпус. Пойдемте со мною и вы.

Новый, Четвертый корпус на заводе называют опытным, экспериментальным. Его построили, чтобы открыть там трехгодичную школу молодых мастеров. В нее принимают юношей и девушек, окончивших семь классов общеобразовательной школы. Поступив сюда, они и работают и учатся, с тем чтобы за три года пройти программу 8-го, 9-го и 10-го классов средней школы и одновременно получить специальность мастера-стеклодува или мастера-алмазчика.

Школа построена как небольшой, но самостоятельный Хрустальный завод. Здесь есть своя стекловарная печь, свой цех выработки и цех художественной отделки стекла, а кроме того, еще и классы, как в самой обыкновенной школе.

Физику, математику, химию, историю, литературу и другие общеобразовательные предметы в школе преподают опытные учителя, а мастерству обучают заводские инженеры, техники и самые лучшие «круглые мастера». Они передают молодежи свой опыт, прививают вкус к самостоятельному творчеству. Здесь действует принцип: твори, выдумывай, пробуй!

Когда я пришел в Четвертый корпус, в цехах кипела работа. На высоком помосте вокруг стекловарной печи молодые стеклодувы выдували разные вещи. В том же помещении, но немного поодаль, перед широкими светлыми окнами был расположен верстак, за которым, склонившись к шлифовальному диску, трудились алмазчики. Каждый держал в руках блюдо, кувшин или вазу и, осторожно прижимая к быстро вращающемуся шлифовальному диску, украшал хрусталь алмазными гранями.

Пронзительно звенело стекло. Вдоль верстака неторопливо ходил пожилой, грузноватый мастер-наставник, следя за работой молодых алмазчиков. Иногда он останавливался возле кого-нибудь, что-то говорил, показывал, как сделать лучше...

Присмотревшись к этому мастеру, я узнал в нем своего старого знакомого Николая Федоровича Чихачева. Подошел, поздоровались, вспомнили свои школьные годы и, как это ни грустно, признались друг другу, что оба мы постарели.

— Я ведь уже и на пенсию вышел,— сказал Чихачев.— Но потом опять вернулся на завод. Пока здоровье позволяет, надо свой опыт молодым передать.

— А есть ли среди них способные, ну, что ли, с искоркой?

— И очень даже. Вон, погляди, Чуканов работает, а вон там Куприянов. Они уже теперь настоящие мастера. Да и другие подают большие надежды.

Некоторые из ребят при помощи газовых горелок и щипчиков мастерили из стеклянных дропиков изящные миниатюрные фигурки птиц и зверей. Как по какому-то волшебству, в руках у них появлялись стеклянные козочки, цапли, розовые zobатые пеликаны. Это была очень красивая и, должно быть, веселая работа.

— А знаешь,— сказал Чихачев,— в магазинах эти стеклянные штучки пользуются большим успехом. Здесь их стали делать недавно. Это наши художники придумали. Ты у художников-то еще не был? Сходи познакомься...



Декоративная ваза. По эскизу художника С. Верина отделана мастером гравировки К. Диановым.

Помещение, в котором работают заводские художники, находится в том же Четвертом корпусе. И есть у них одна комната, где собраны образцы придуманных ими хрустальных изделий. Это по-настоящему «комната светлых сказок». Какие чудесные вещи можно увидеть там!

На заводе восемь художников. И у каждого свой «почерк», свой вкус, своя излюбленная манера.

Главный художник Владимир Филатов больше всего любит декоративную монументальность. Я видел его чудесные вазы из цветного стекла. Художник назвал их «Лешие». Они и в самом деле похожи на старых леших, вышедших из темной чащи Мещерского леса. Но искусство этого художника отличается не только монументальностью. В «комнате

светлых сказок» можно увидеть сделанные Филатовым рюмки, похожие на цветы тюльпанов. Изящные, тонкие, нежные, они точно живые цветы.

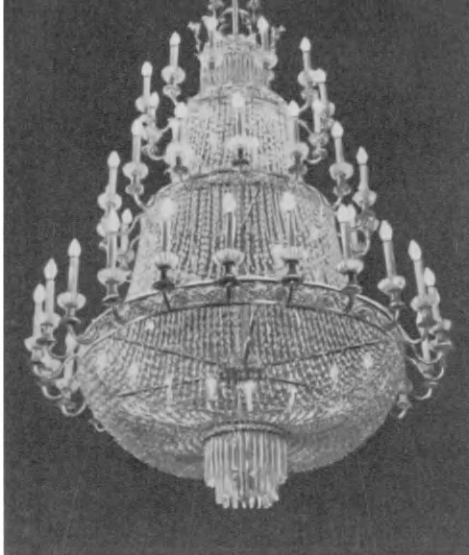
Теперь Филатов уже не работает на гусевском заводе. Он стал главным художником стекольного Управления в Москве. На заводе его место занял Владимир Корнеев.

Владимир Корнеев — мастер сервизов, в которых форма удивительно гармонирует с цветом стекла. Кажется, нет ничего особенного в сделанном им приборе для меда: банка, блюдо, две розетки и стеклянная ложка. А взглянешь — и трудно глаза отвести.

Талант художника Владимира Муратова ярче всего проявился в стеклянной скульптуре. Его бизон, сделанный из дымчато-красного стекла, совсем как живой. В нем чувствуется огромная сила. Он весь в напряжении, того и гляди, бросится с полки и подденет вас на крутые рога.

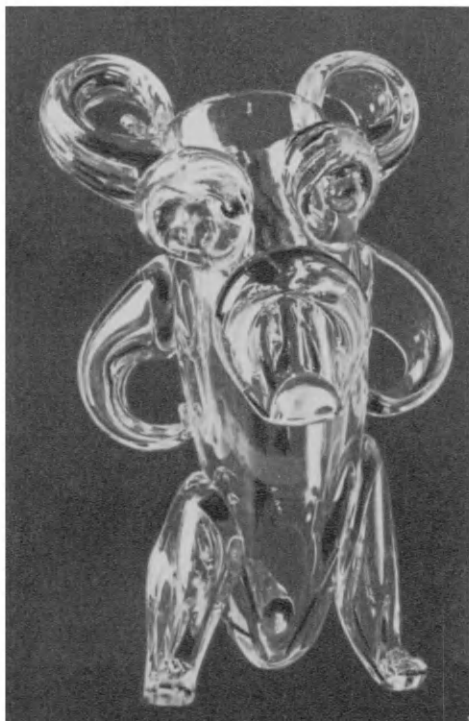
Самая молодая художница — Ольга Козлова придумывает вещи, отличающиеся удивительной нежностью. Ее бокалы «Лель» будто цветы на лесной полянке, еще влажной от утренней июньской росы...

В «комнате светлых сказок» выставлены также изделия художников Станислава Верина, Фидатия Ибрагимова, Сергея Пивоварова. Обо всех и обо всем, что там есть, не расскажешь. Но о работах художника Евгения Рогова нельзя умолчать. Это лирик по складу характера. Человек, влюб-



Одна из люстр московского Дома Союзов. Люстры эти сделаны мастерами-алмазниками Гусь-Хрустального.

Молодые стеклодувы сделали эту фигурку медведя по модели художника В. Муратова.



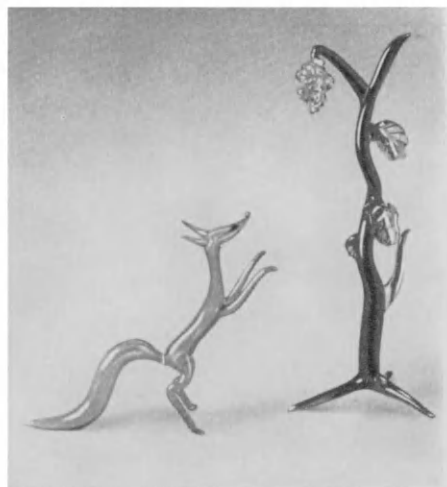


ленный в свою родную Мещеру. Скромную, неброскую красоту ее он передает в хрустале. Если бы вы поглядели на сервиз «Рябинка», созданный этим художником! Гроздь оранжевых ягод рассыпаны по чистому, прозрачному, как вода в роднике, хрусталию. Даже кажется, что пахнет лесной, горьковатой рябиной. Есть у него еще декоративное блюдо «Лесная сказка». Сделано оно из чистого хрустала и украшено алмазной гранью, напоминающей чащу ельника. Когда это блюдо принесли на заседание Высшего Художественного Совета, собравшегося в Москве, все встали и аплодировали искусству гусевского художника...

Я не рассказывал вам даже и о сотой доле тех дивных вещей, которые видел в «комнате светлых сказок». Но заводские художники творят свои дива не для того, чтобы оставить их в четырех стенах этой комнаты. Они придумывают образцы, а по их образцам заводские мастера-стеклодувы и алмазники Гусь-Хрустального делают десятки и сотни таких вещей. А продают эти вещи не только у нас, в Советском Союзе. Изделия Хрустального завода покупают торговые фирмы Англии, Франции, Италии и других стран.

«Комната светлых сказок», школа молодых мастеров — живое и убедительное подтверждение того, что искусство художников хрустала не умирает, а набирает силу, чтобы цвести еще ярче.

Хрустальный Гусь широко расправляет крылья для нового взлета.



Изделия работы учащихся заводской школы молодых мастеров.



С той поры как в Мещерских лесах задымила первая гута, построенная можайскими мастерами, прошло уже более двухсот лет. Теперь весь этот район можно назвать Гнездом Хрустального Гуся. Восемнадцать заводов, расположенных вокруг самого Гусь-Хрустального, выпускают разнообразнейшую продукцию.

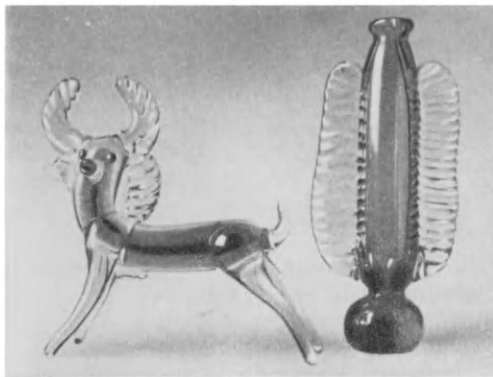
Курловский специализируется на выпуске оконного стекла и зеркал.

Уршельский изготавливает дешевую прессованную посуду. Великодворский — бутылки для молока.

Есть заводы, выпускающие бутылки для вин, аптекарскую посуду, флаконы для парфюмерии, трубки для градусников и множество других стеклянных изделий.

Вообще же Гусь-Хрустальный район дает одну треть всей сортовой хрустальной посуды, вырабатываемой в стране, и пятьдесят процентов всего технического стекла, необходимого для отечественной промышленности.

Мастеров из Гусь-Хрустального теперь можно встретить на многих стекольных заводах страны, построенных уже в советское время. Встречал я их за Байкалом, на стекольном заводе в Улан-Удэ, и на заводе «Дагестанские огни», построенном на берегу Каспийского моря. Всюду помогают они



Изделия работы учащихся заводской школы молодых мастеров.

осваивать новое производство и высоко держат славу и честь потомственных стеклоделов.

Да и вообще, куда бы ни поехал, куда бы ни пошел я, везде

Будто свет зарницы дальней
Над июньской синей ранью
Дивный город Гусь-Хрустальный
Мне сверкнет алмазной гранью.

И до конца дней своих радостно буду нести я в душе этот хрустальный свет, чистый и ясный, как родники моего далекого детства.





Оглавление

Городок в Мещерском лесу	3
Работает гута	6
Алмазная грань	10
Царство Мальцевых	15
Заре навстречу	21
Большое стекло	26
Стеклянная пряжа	28
Мечтание о красоте	30
Командировка в юность	34
«Комната светлых сказок»	41

Для среднего возраста

Полторацкий Виктор Васильевич

ГНЕЗДО ХРУСТАЛЬНОГО ГУСЯ

Ответственный редактор
И. Ф. Скороходова.
Художественный редактор
Н. Г. Холодовская.

Технический редактор
Л. П. Костикова.

Корректоры

В. И. Дод и Н. А. Сафронова.

Сдано в набор 6-IV 1972 г. Подписано к печати 12-VII 1972 г. Формат 70×90^{1/8}. Печ. л. 3,25. Усл. печ. л. 3,8 (Уч.-изд. л. 3,35+2 вкл. - 3,75). Тираж 100 000 экз. ТП 1972 № 373. А03302. Цена 21 коп. на бум. № 1. Ордена Трудового Красного Знамени издательство „Детская литература“ Комитета по печати при Совете Министров РСФСР. Москва, Центр, М. Черкасский пер., 1. Ордена Трудового Красного Знамени фабрика „Детская книга“ № 1 Росглавополиграфпрома Комитета по печати при Совете Министров РСФСР. Москва, Сушевский вал, 49. Заказ № 4036.

На обложке — хрустальный кубок «Сказка». Работа художника Е. Рогова.

На развороте с титулом — «Букет». Цветное стекло.

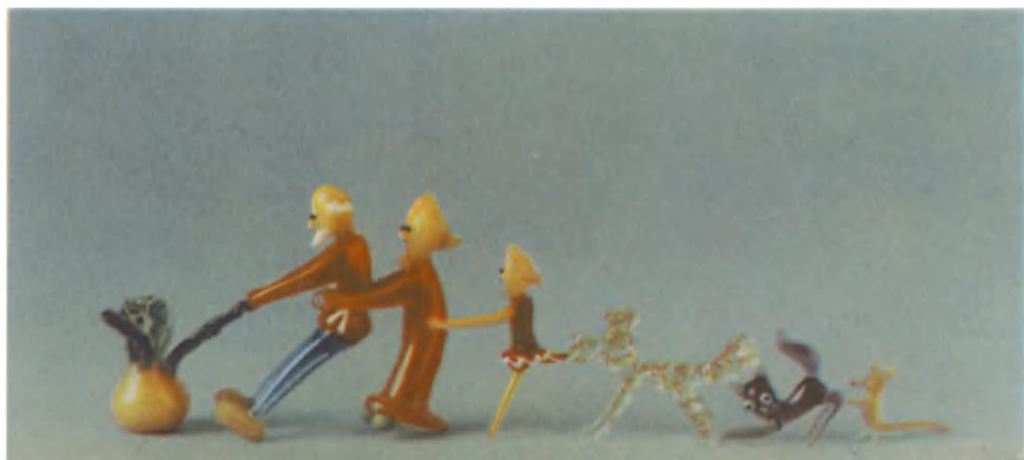
Работа молодых стеклодувов Л. Касатова и В. Клычкова.

На обороте обложки — «Конь-огонь».

Стеклянная скульптура. Работа художника В. Муратова.



Эти работы молодых стеклодувов, учеников заводской школы мастеров, можно увидеть в «Комнате светлых сказок».



Цена 21 коп.

